

## **Checklista – Undersökning om betydande miljöpåverkan eller ej**

### **Detaljplan för Västra Hylte 1:184 m.fl. (Forumhuset) i Hyltebruk**

Utförd 2024-11-27

#### **Inledning**

Enligt 5 kap. 11a § första och andra stycket Plan- och bygglagen, samt 6 kap. 5 § Miljöbalken och Miljöbedömningsförordningen SFS 2017:966 ska kommunen genomföra en undersökning om detaljplaner och planprogram kan medföra betydande miljöpåverkan. Kommunen genomför därför en undersökning om betydande miljöpåverkan för alla detaljplaner och planprogram. Om undersökningen visar på en betydande miljöpåverkan ska en strategisk miljöbedömning upprättas i samband med detaljplanearbetet. I samband med uppstarten av planarbetet genomförs undersökningen som ett stöd för kommunens ställningstagande i beslutet om planens genomförande medför en betydande miljöpåverkan. Utöver ett ställningstagande om miljöpåverkan tar detta dokument upp miljöfrågor som bör betraktas i den fortsatta planprocessen.

En undersökning har tagits fram, *Undersökning om betydande miljöpåverkan för detaljplan Västra Hylte 1:184 m.fl. (Forumhuset)* upprättad 2024-11-27.

#### **Syftet med detaljplan för Västra Hylte 1:184 m.fl. (Forumhuset)**

Syftet med en ny detaljplan är att möjliggöra för en utbyggnad och ombyggnation av Forum och på så vis skapa förutsättningar för en samlokalisering av verksamheter för barn, unga och äldre. En ny detaljplan möjliggör för ett allaktivitetshus med exempelvis bibliotek, kulturskola, fritidsgård och diverse evenemang och konferensmöjligheter. Syftet är att skapa en mötesplats över generationer där olika verksamheters målgrupper kompletterar varandra i ett centrumnära läge. Detaljplanen syftar vidare till att skydda karaktären av Forumhuset som är värdefull för kulturmiljön.

#### **Beskrivning av detaljplanen Västra Hylte 1:184 m.fl. (Forumhuset)**

Planområdet ligger norr om Norra industrigatan och öster om Brogatan i centrala Hyltebruk. På platsen finns idag Forumhuset som är ett slags kulturhus. Den äldre detaljplanen ifrån 1997 har planlagt området för centrumändamål.



Kommunen vill nu ta fram en ny detaljplanen för Forumhuset med avsikt att ta bort prickmark för att på så vis möjliggöra för en utbyggnad av byggnaden. Tanken är att skapa ett allaktivitetshus där diverse verksamheter för barn, unga och äldre återfinns och på så vis skapa en mötesplats för flera generationer.

Detaljplanens syfte anses stämma väl överens översiktsplanen. Översiktsplanen lyfter exempelvis fram:

Området som ett befintligt bostadsområde med blandad bebyggelse. Dessa områden kan med fördel förtätas och kompletteras med ytterligare bostadsbebyggelse och inslag av verksamheter och service med en liten eller ingen omgivningspåverkan. Att bygga tätare och komplettera befintlig bebyggelse kortar avstånd och utvecklar attraktivitet i befintliga miljöer. Att utveckla platsen bidrar till en tydlig utvecklingsstruktur som är ett av kommunens fokusområden.

Översiktsplanen har även en övergripande planeringsinriktning som handlar om att förstärka tilliten och främja miljöer som inbjuder till delaktighet och underlättar för möten och samspel mellan människor. Detta uppnås genom att utveckla allsidiga mötesplatser, trygga och välkomnande offentliga miljöer och platsens lokala identitet. En utveckling av Forum anses bidra till detta.

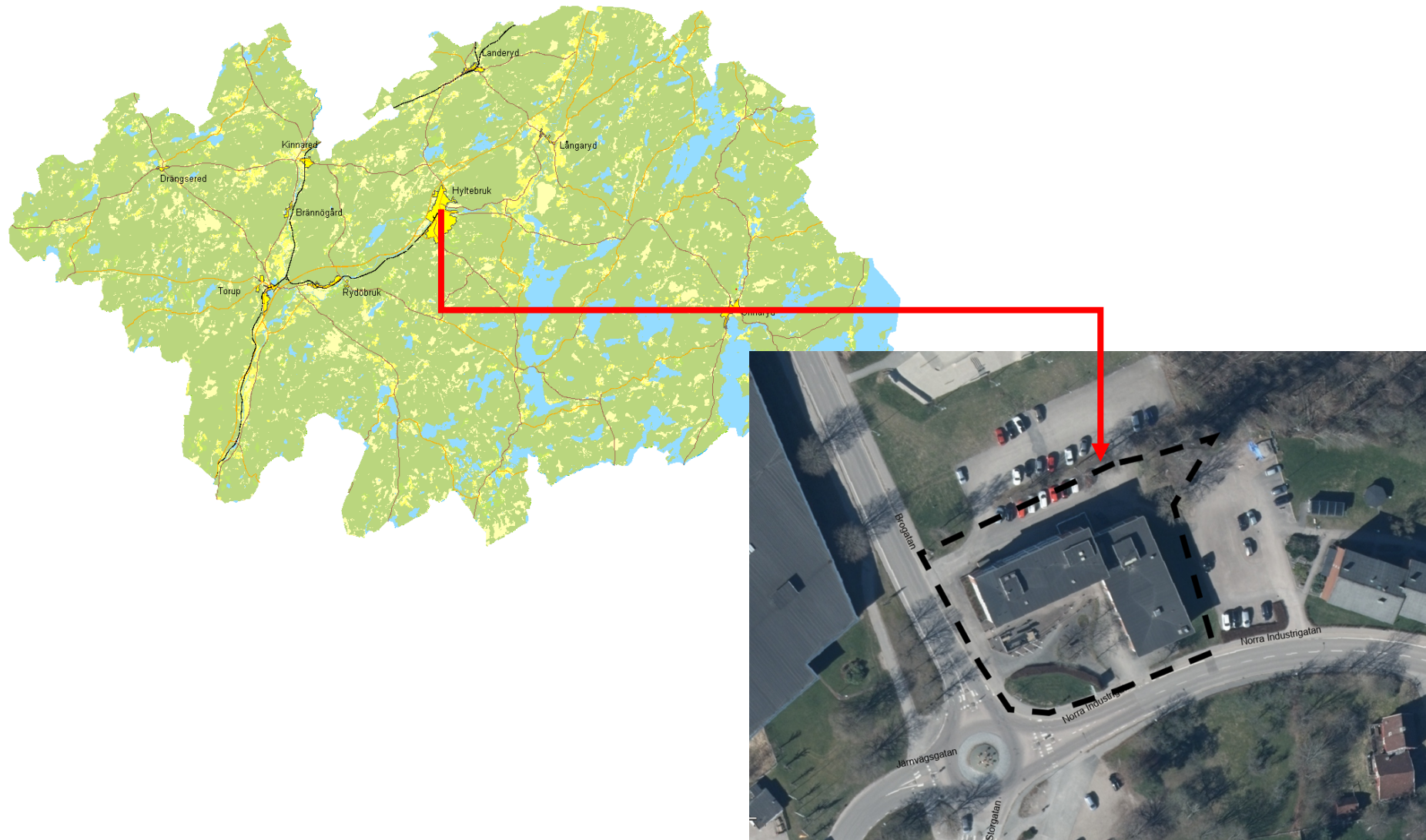
Enligt översiktsplanen bör vi även arbeta långsiktigt och målmedvetet för att utveckla kulturmiljön med utgångspunkt från att den är en angelägen och levande resurs för vår livsmiljö, för attraktiviteten och för samhällsutvecklingen. Genom en varsam förändring av byggnaden kan kulturmiljön utvecklas.

### **Platsens betydelse**

På följande sidor finns en matris med en beskrivning av vilken påverkan ett genomförande av föreslagen ändring genom tillägg av detaljplanen Västra Hylte 1:184 m.fl. (Forumhuset), kan förväntas få.

### **Ställningstagande om betydande miljöpåverkan**

Kommunens ställningstagande är att förslaget till detaljplanen Västra Hylte 1:184 m.fl. (Forumhuset) inte förväntas medföra någon betydande miljöpåverkan och att en strategisk miljöbedömning därmed inte behöver upprättas. Beslutet för ställningstagandet finns i bilaga 1.



# Checklista – Undersökning om detaljplan Västra Hylte 1:184 m.fl. (Forumhuset) har betydande miljöpåverkan eller ej enligt 5 kap. 11 a § PBL

Undersökning utförd 2024-11-27

Frågor om platsen	Kommentar
Vad är nuvarande markanvändning?	Området är sen tidigare planlagt för centrum och består idag av Forumhuset som är ett kulturhus där exempelvis biograf återfinns.
Vad är planerad markanvändning?	Det planeras för en planläggning av centrum med möjliggörande för en utbyggnad av Forumhuset till ett allaktivitetshus.

Undantag från en särskild MKB för detaljplaner eller miljöbedömning om svaret på nedan två frågor är ja:	Ja	Nej
Gäller detaljplanen enbart en verksamhet som tillståndsprövas som A eller B verksamhet enligt MB?		X
Syftar detaljplanen endast till att tjäna totalförsvaret eller räddningstjänsten?		X

Fråga utifrån 2 § Miljöbedömningsförfordningen (det finns fler frågor i 2 § som berör andra planer)	Ja	Nej
Kan genomförandet av planen/ändringen komma att omfatta en verksamhet eller åtgärd som kräver tillstånd enligt MB 7 kap. 28 a§? (ex ett natura 2000 område)		X

Svar på frågor enligt 5 § Miljöbedömningsförfordningen

Faktor	Miljöpåverkan		Kommentar
	Ja, eller negativ påverkan	Nej, eller ingen alt. positiv påverkan	
1. a) I vilken utsträckning anger detaljplanen förutsättningar för verksamheter eller åtgärder när det gäller lokalisering, typ av verksamhet, storlek, driftsförhållanden eller genom att fördela resurser?		X	En ny detaljplan möjliggör för centrum, väg och bostäder på platsen. Dessa användningar är aktuella på platsen även idag. Den nya detaljplanen föreslår en ökad byggnadsarea inom centrumanvändningen vilket gör att centrumverksamheter får en större möjlighet att utvecklas på platsen. Verksamheter så som bibliotek, fritidsgård, öppen förskola mm kan förekomma på platsen.
1. b) I vilken utsträckning har detaljplanen betydelse för de miljöeffekter som genomförandet		X	Översiktsplanen är en annan plan som återfinns och berör platsen. Det bedöms dock inte som att detaljplanen har någon betydelse gällande miljöeffekter kring översiktsplanen.

av andra planer eller program medför?			
1. c) I vilken utsträckning har detaljplanen betydelse för att främja en hållbar utveckling eller för integrering av miljöaspekter?		X	Detaljplanen främjar framförallt en social hållbar utveckling genom skapandet av fler och tillgängligare mötesplatser i kommunens centralort.
1. d) I vilken utsträckning har detaljplanen betydelse för möjligheten att följa miljölagstiftningen?		X	Detaljplanen försvårar inte möjligheten att följa miljölagstiftningen.
2. Vad finns det för miljöproblem som är relevanta för detaljplanen?		X	I nuläget finns inga kända miljöproblem inom planområdet. Utanför planområdet återfinns det förorenad mark som har utretts och avgränsats.
2. a. Finns det förorenad mark?		X	I nuläget finns inga kända markföroreningar inom planområdet, utanför planområdet återfinns förorenad mark som har utretts och avgränsats.
2. b. Finns det geotekniska svårigheter?		X	Området förväntas främst bestå av isälvsediment enligt SGU:s underlag, vilket anses positivt. Kommunen känner inte till några tidigare svårigheter gällande geoteknik i området.
2. c. Bidrar planområdet till långa fordonstransporter?		X	En ökning av trafik till platsen kan tänkas ske, denna ökning bedöms dock som relativt liten och ej som särskilt lång. Området ligger centralt och nära

			kollektivtrafik vilket skapar förutsättningar för ett hållbart resande till och från platsen.
2. d. Kommer luften påverkas?		X	
2. e. Kommer grund- eller ytvatten påverkas?		X	
2. f. Ökar risken för översvämningar?		X	Inom planområdet återfinns inga lågpunkter som kan tänkas bli påverkade vid ett större skyfall eller översvämning. Strax norr om planområdet finns Nissans gamla åfåra som kan påverkas vid ett skyfall, det bedöms dock inte som att detta skulle påverka planområdet. Enligt SGU har marken en hög genomsläpplighet vilket visar på goda förutsättningar för dränering och dagvattenhantering i området
2. g. Kommer det bli svårigheter att lokalt omhänderta dagvatten?		X	Vid en utbyggnad försvinner mark som kan omhänderta dagvatten, platsen är dock redan idag hårdgjord och på så vis ej särskilt bra på att omhänderta dagvatten. Dagvattenledningarna i området bedöms ha kapacitet för områdets utveckling.
2. h. Blir det negativ påverkan på växt- eller djurlivet?		X	Planförslaget bedöms inte innebära någon negativ påverkan på växt eller djurlivet. Inom området återfinns framförallt hårdgjord yta med några mindre planteringar.
2. i. Blir det negativ påverkan på ekosystemtjänster?		X	Idag återfinns inga ekosystemtjänster inom planområdet detta bedöms inte påverkas av planförslaget.

2. j. Kommer barriäreffekt uppstå?		X	Barriäreffekter förväntas inte uppstå.
2. k. Ökar mängden avfall som inte återvinns?		X	Med fler människor på platsen kan mängden avfall också ökas. Ett lämpligt system gällande återvinning rekommenderas.
2. l. Ökar användningen av icke förnybar energi?		X	Användningen av icke förnybar energi förväntas inte öka.
2. m. Kommer någon ej förnyelsebar naturresurs utvinnas?		X	
2. n. Kommer fordonstrafiken att öka?	X		En ökning av trafik till platsen kan tänkas ske, denna ökning bedöms dock som relativt liten och ej som särskilt lång. Området ligger centralt och nära kollektivtrafik vilket skapar förutsättningar för ett hållbart resande till och från platsen.
2. o. Blir det några effekter som strider mot långsiktiga centrala, regionala eller lokala miljömål?		X	
2. p. Kommer några ljusförhållanden ändras negativt?		X	Ev. kan förändring av fasadbelysning och skyltar påverka ljusförhållandena.
2. q. Kan obehaglig lukt komma att uppstå?		X	
2. r. Finns det något annat miljöproblem?		X	Inget känt.



3.1. Vilka är de sannolika miljöeffekterna?			Det är sannolikt att trafik till och från området kommer öka både i form av arbetande och besökande.
3.2. Vad är det påverkade områdets utmärkande egenskaper?			Områdets utmärkande egenskaper är främst kring kulturmiljö. Byggnaden ses som en värdefull byggnad för kulturmiljön i området.
3.2. b. Kommer landskapsbilden påverkas negativt?		X	Landskapsbilden förväntas inte påverkas särskilt mycket. En utbyggnad av Forumhuset ska spegla områdets karaktär och ta tillvara på den befintliga kulturmiljöns kvalitéer. Det är viktigt att detaljplanen fortsättningsvis tar tillvara på värden kopplade till kulturmiljön.
4. I vilken utsträckning går det att avhjälpa de sannolika miljöeffekterna?			Genom väl planering av parkeringsplatser till planområdet kan trafiksituationen underlättas. Att värna om kulturmiljö i planprocessen och lyfta fram dess värden så förvanskning ej sker ger goda förutsättningar för en utveckling av kulturmiljön.
5. Har miljöeffekterna några gränsöverskridande egenskaper?		X	Nej.
6. Vilka är miljöeffekternas omfattning?		X	Miljöeffekternas omfattning är liten eller ingen.
7. Vilka är riskerna för människors hälsa eller miljön till följd av allvarliga olyckor eller andra omständigheter?	X		Användningen centrum återfinns redan idag på platsen. En risk gällande människors hälsa är brandrök om brand uppstår, besökare, arbetande och boende i närheten skulle kunna få luftvägsproblem. Intill området återfinns en farligt godsled där farligt gods kan transporteras. Beroende på vilken typ av farligt gods

			<p>som transporteras återfinns det risker exempelvis kring brand. Detaljplanen bör behandla farlig godsled vidare.</p> <p>Släckvatten till mark kan skapa markförorening och skada på grundvattnet. Släckvatten till dagvattensystemet kan skapa förorening i vattendrag, släckvatten till spillvattnet kan slå ut det kommunala reningsverket.</p>
7. a. Ökar risken för bullerstörningar utifrån nuläget?		X	Risken beräknas inte öka
7. b. Ökar risken för brand eller explosion utifrån en bedömd normal risk?		X	
7. c. Kommer det finnas risk för utsläpp av miljö- eller hälsofarliga ämnen?		X	
7. d. Kommer det finnas risk för trafikolyckor med farligt gods?	X		Både Brogatan och Norra industrigatan är utpekade som en farligt godsled. Farligt gods kan därmed transporteras intill planområdet och ska arbetas vidare med i detaljplanen för att säkerställa markens lämplighet.
8.1. Vad är det påverkade områdets betydelse och sårbarhet på grund av intensiv markanvändning?		X	Ingen sådan påverkan.
8.2. Vad är det påverkade områdets betydelse och sårbarhet		X	Detaljplanen förväntas inte påverka miljö kvalitetsnormer.

på grund av överskridna miljö kvalitetsnormer?			
8.2. a. Riskerar vattenkvaliteten försämrats så mycket att möjligheterna att klara miljö kvalitetsnormen för vatten försämrats i de påverkade grund- och ytvatten?		X	
8.2. b. Riskerar luftkvaliteten försämrats så mycket att miljö kvalitetsnormen för luft inte kan hållas?		X	
8.2. c. Riskerar bullernivåerna höjas så mycket att miljö kvalitetsnormen för buller inte kan hållas?		X	
8.3. Vad är det påverkade områdets betydelse och sårbarhet på grund av dess kulturvärden?	X		Området är utpekad som en särskilt värdefull kulturmiljö i kommunens kulturmiljöprogram. Kulturmiljö Halland har dessutom pekat ut Forumhuset i sin byggnadsinventering i klass B. Kulturmiljöns värden bör utredas vidare i framtagandet av detaljplanen för att på lämpligt sätt bevaras och förvaltas vidare.

8.3. a. Finns eller kommer något byggnadsminne eller fornminne att påverkas?		X	Nej
8.3. b. Finns det något annat som har högt kulturhistoriskt värde eller kulturresevat som kommer påverkas?		X	
8.4. Vad är det påverkade områdets betydelse och sårbarhet på grund av andra utmärkande egenskaper i naturen?			Inga andra kända egenskaper återfinns.
8.4. a. Kommer höga naturvärden/ekologiskt känsliga områden påverkas negativt?		X	
9. Finns det någon påverkan på områden eller natur som har erkänd skyddsstatus nationellt, inom EU eller internationellt?		X	
9. a. Kommer något Natura 2000 område, UNESCO eller världsarv att påverkas?		X	

9. b. Kommer något naturreservat, biotopskydd, nyckelbiotop eller program för naturvård att påverkas?		X	
9. c. Kommer något strandskyddsområde påverkas?		X	
9. d. Kommer något vattenskyddsområde att påverkas?		X	
9. e. Finns det någon rödlistad eller fridlyst art inom området?		X	Ingen känd.

Ett MKB-projekt är ett projekt som enligt PBL och miljöbalken ska miljöbedömas i en detaljplaneprocess. De projekt som avses är

- ett industriområde
- ett köpcentrum, en parkeringsanläggning eller något annat stadsbyggnadsprojekt
- en skidbacke, skidlift eller linbana med tillhörande anläggningar
- en hamn för fritidsbåtar
- ett hotellkomplex eller en fritidsby med tillhörande anläggningar, utanför sammanhållen bebyggelse
- en campingplats
- en nöjespark
- en djurpark.

Vid detaljplaner som berörs av MKB-projekt ska kommunen utöver Miljöbedömningsförordningens 5 §, bedöma om planen kan antas medföra en betydande miljöpåverkan utefter Miljöbedömningsförordningen 10–13 §§.

Faktor	Miljöpåverkan Ja	Miljöpåverkan Nej	Kommentar
<p><b>10–13 §§</b> Vid undersökning eller beslut om huruvida en verksamhet eller en åtgärd kan antas medföra en betydande miljöpåverkan enligt 6 kap 23 § eller 6 kap. 26§ MB ska hänsyn tas till</p> <ol style="list-style-type: none"> <li>1. verksamhetens eller åtgärdens utmärkande egenskaper,</li> <li>2. verksamhetens eller åtgärdens lokalisering, och</li> <li>3. de möjliga miljöeffekternas typ och utmärkande egenskaper.</li> </ol>			<p>Kommunen bedömer att detaljplanen ej berörs av ett MKB-projekt och att bedömning av 10–13 §§ Miljöbedömningsförordningen ej är aktuell för detaljplanen.</p>

## Samhällsbyggnadsförvaltningen

Patrik Jigsved  
Naturvårdsutvecklare/Miljöinspektör  
Hylte kommun